



Olga Sacharoff

pintura · poesia · emancipació

md'A Museu d'Art de Girona

Generalitat de Catalunya
Departament de Cultura



Diputació de Girona

Forma part de:

XARXA MUSEUS D'ART CATALUNYA



50
Olga
Sacharoff

Museu d'Art de Girona | Pujada de la Catedral, 12 17004 Girona | Tel. 972 20 38 34 | www.museuart.com

Dossier de premsa

Olga Sacharoff, pintura, poesia, emancipació

En el marc de l'Any Sacharoff

Del 25/11/2017 al 2/04/2017

Inauguració: 25 de novembre de 2017

Lloc: Museu d'Art de Girona

Hora: 12 h

“Olga Sacharoff: pintura, poesia i emancipació” és l'exposició central de l'Any Sacharoff, que commemora els 50 anys de la mort de la pintora avantguardista Olga Sacharoff, i té com a objectiu situar-la com una artista activa a la denominada Escola de París de la primera meitat del segle XX; així com mostrar els vincles de la pintora amb l'art català dels anys 1940 i 1950.

Sense voluntat d'esdevenir una exposició antològica, la mostra planteja un itinerari iconogràfic per les temàtiques més significatives i recurrents en l'obra de Sacharoff: animals, flors, retrats, paisatges, i sobretot la presència de la figura de la dona com a eix central del seu discurs artístic.

De les prop d'una vuitantena d'obres exposades, procedents de museus, galeries institucions culturals i col·leccions particulars tan nacionals com internacionals (Estats Units, Rússia, França i Holanda), en destaquen algunes mai exposades a Catalunya, com “Promenade”, procedent del Museu de la Fundatie (Holanda) o una de les seves obres més emblemàtiques, “Consuelo”, pertanyent a una col·lecció privada russa.

Altres obres icòniques presents a la mostra són: “Tiovivo en la feria”, de la col·lecció del Museu Nacional Reina Sofia – que no s'exposava a Barcelona des de l'any 1953, o “Paradís”, propietat d'una galeria de Nova York; i “La Colla”, un retrat col·lectiu de la generació del món cultural de la Barcelona de posguerra, que habitualment no exposa el Museu Nacional d'Art de Catalunya.

L'exposició reuneix també fotografies i documentació inèdita de l'artista i el seu cercle, així com articles de premsa de l'època, en els quals es comenten exposicions i altres qüestions relatives a l'obra i a la pintora. Aquests materials permeten contextualitzar més clarament les circumstàncies de la producció de l'obra, a fi de traçar un itinerari complet per la seva trajectòria vital i artística. Un aspecte destacat és l'exhibició de totes les obres literàries il·lustrades per l'artista, una faceta força desconeguda.

Al voltant de la mostra s'han organitzat una sèrie d'activitats, entre les quals destaquen visites comentades, visites dinamitzades per a escolars, tallers familiars i taula rodona, així com la presentació del catàleg de l'exposició, el 3 de febrer de 2018. L'exposició estarà oberta al públic fins al 2 d'abril del 2018.

Olga Sacharoff (Tbilisi 1881- Barcelona 1967) va estudiar Belles Arts, i ben aviat es va traslladar a París, al barri de Montparnasse, on va exposar la seva obra als principals salons d'avantguarda. Casada amb el pintor i fotògraf Otho Lloyd, va establir lligams amb els cercles artístics del París de primers de segle. Amb motiu de les dues guerres mundials, va fer estades a Tossa de Mar, des d'on va promoure aquesta destinació com a lloc de trobada de molts artistes d'avantguarda. S'instal·la definitivament a Barcelona l'any 1940 - al barri del Putxet -, on continua la seva trajectòria artística i participa de manera activa en la vida cultural de la ciutat.

Artísticament, va utilitzar tota mena de tècniques, (oli, aquarel·la, pastel, collage o aiguafort), i diversos gèneres i temàtiques com bodegons, paisatges, quadres de flors, escenes quotidianes i retrats. També va il·lustrar obres literàries, com el llibre de Clementina Arderiu *Sempre i ara*. La seva obra s'ha exposat, entre altres ciutats, a París, Londres i Nova York. A Barcelona, l'any 1953 es va fer una exposició retrospectiva de la seva obra; i posteriorment, l'any 1994, una exposició antològica, comissariada per Maria Lluïsa Borràs i Mariette Llorens Artigas, a la Pedrera. Des d'aleshores ençà, no s'hi ha dedicat cap altre mostra de caràcter individual de la seva trajectòria a Catalunya.

L'Any Sacharoff, impulsat pel Departament de Cultura, està comissariat per Elna Norandi i compta amb la col·laboració de l'Ajuntament de Barcelona, la Xarxa de Museus d'Art, la Universitat de Barcelona i l'Escola Superior de Disseny i Art Llotja.

El Departament de Cultura ha creat un web dedicat a la commemoració, anyolgasacharoff.cat, on es pot trobar la programació permanentment actualitzada, així com informació sobre la pintora, imatges de la seva obra i d'altres recursos informatius i didàctics. Barcelona i Girona, ciutats on la pintora va establir forts lligams, centren els actes commemoratius de l'Any Sacharoff, i hi ha programades una trentena d'activitats durant els propers mesos, entre exposicions, xerrades, conferències i clubs de lectura per divulgar la importància de la seva obra.

L'Any Sacharoff vol donar a conèixer una artista que no ha estat prou coneguda ni reconeguda a casa nostra, que va establir forts lligams amb cercles artístics i intel·lectuals de la postguerra, i que va esdevenir una figura destacada dels llenguatges artístics del segle passat.





DOSSIER DE L'EXPOSICIÓ



L'obra d'Olga Sacharoff s'ha llegit tradicionalment des del paradigma d'una artista d'avantguarda que evoluciona, amb el pas del temps, a formes més conservadores i classicistes. Aquesta mostra pretén evidenciar que els vincles i els punts en comú entre la producció parisenca de Sacharoff i la que va fer a Catalunya són més estrets i nombrosos, sense que hi hagi una ruptura categòrica entre ambdós períodes.

L'artista va treballar sempre les mateixes iconografies, i el gir expressionista que es produeix en el seu estil en la dècada dels trenta es manté fins a les últimes pintures. D'altra banda, volem posar èmfasi en els discursos que Sacharoff elabora des del començament de la seva carrera, i que també es van situar sempre al centre dels seus interessos: enfront d'una visió de la seva pintura que la presenta ingènua, amable i decorativa, volem valorar la seva aposta pionera per l'ús de l'humor com a estratègia crítica envers l'ordre establert, i l'articulació d'un món propi en el qual la naturalesa i els seus éssers són emprats per proposar una alternativa al pensament imperant.

Autoretrat de la gàbia. Oli sobre tela, 92 x 73 cm.
ca. 1924. Col·lecció Pinós

CONTINGUTS

Textos de sala

Àmbit 1: L'Escola de París

Des de l'any 1912 i fins al 1940 Olga Sacharoff tingué una presència contínua en els salons, les galeries i la premsa parisencs, de manera que se la pot considerar una ferma integrant de la denominada *Escola de París*. Instal·lada sempre a Montparnasse, la pintora va mantenir contactes i relacions artístiques amb els creadors més destacats de l'època: Picasso, VanDongen, Modigliani, Soutine, ChanaOrloff, Pascin, etc.

A més, era una figura coneguda entre la colònia dels artistes russos que s'havien sumat a l'avantguarda de la capital francesa. Des que va presentar les seves primeres obres, d'un estil molt personal que, partint del cubisme sintètic, evolucionava cap a formes postcubistes, obtingué un gran èxit de crítica. Posteriorment desenvoluparia un llenguatge que, a partir de la síntesi geomètrica anterior, ampliava la paleta cromàtica i elaborava un món iconogràfic propi —poblat de personatges molt característics— amb el qual va anar articulant els discursos que sempre la van motivar.



Autoretrat del medalló. Oli sobre cartró, 55 x 33 cmca. 1914. Col·lecció particular



Tiovivo en la feria. Oli sobre tela. 160 x 130 ca.1923. Museu Nacional Centre d'Art Reina Sofia



La route. Oli sobre tela. 81 x 68 cm.
1923. Galeria Kournikova, Moscou



Promenade. Oli sobre cartró. 75,5 x 108 cm
ca. 1923. Museum de Fundatie, Holanda



Esmorzar familiar. Oli sobre tela. 99 x 79 cm
ca. 1924. Col·lecció particular



Consuelo. Oli sobre taula. 41 x 32,5 cm
ca. 1924. Galeria Kournikova, Moscou

Àmbit 2: Una poètica de la naturalesa

Són poques les pintures d'Olga Sacharoff en què no apareix representat cap element procedent del món natural —animals, flors, arbres, rius...—, treballat amb els diferents llenguatges d'avantguarda que l'artista va conrear. La naturalesa hi és una presència constant. En la seva obra podem trobar una reflexió sobre els vincles que s'estableixen entre l'ésser humà i el medi natural, portada a terme en una època en què el subjecte experimenta els canvis derivats de la instauració de la societat industrial i de consum.

Davant de l'estranyesa i l'alienació que suposa l'allunyament de la natura, l'artista proposa un món de caire idíl·lic que ens parla, amb melangia, de paradisos perduts i oblidats, però que també planteja —amb una visió de futur sorprenent que pressent el pensament ecologista actual— l'única alternativa possible: un contacte basat en el diàleg amb els nostres orígens i amb la naturalesa primigènica. La seva obra sorgeix, doncs, d'una mirada lúcida i anticipada a la necessitat d'una nova manera d'estar en el món, una manera que se suposa antiga i desapareguda en el passat, però la recuperació de la qual resulta inajornable.

Àmbit 2.1: La fertilitat de les natures mortes i de les flors

La pintura de flors és un gènere freqüent en la història de l'art des dels seus inicis al segle XVII, en el context de l'estil barroc. Destacats artistes han inclòs les imatges de flors entre els seus interessos: Monet, Van Gogh, Nolde o Warhol, entre molts altres, van produir obres que avui es consideren fites mestres de la cultura occidental. No obstant això, quan la pintura de flors ha estat signada per dones és molt característic que se la categoritzi com a comercial i decorativa. Els arranjaments florals pintats per Sacharoff responen a la mateixa passió per la naturalesa que es manifesta en tota la seva obra. Els seus poms —veritables reflexions sobre la bellesa de la fragilitat— són trencadissos de colors, aromes i textures d'una gran diversitat que, a més, ofereixen respostes emocionals i espirituals als interrogants plantejats pel distanciament dels orígens primigenis.

Quant a les natures mortes, Sacharoff en va fer molt poques, normalment formades per una gran abundància i varietat de fruites, en sintonia amb significats de fertilitat i oferiment generós de la natura, matisats a vegades per la presència d'ocells i altres animals.



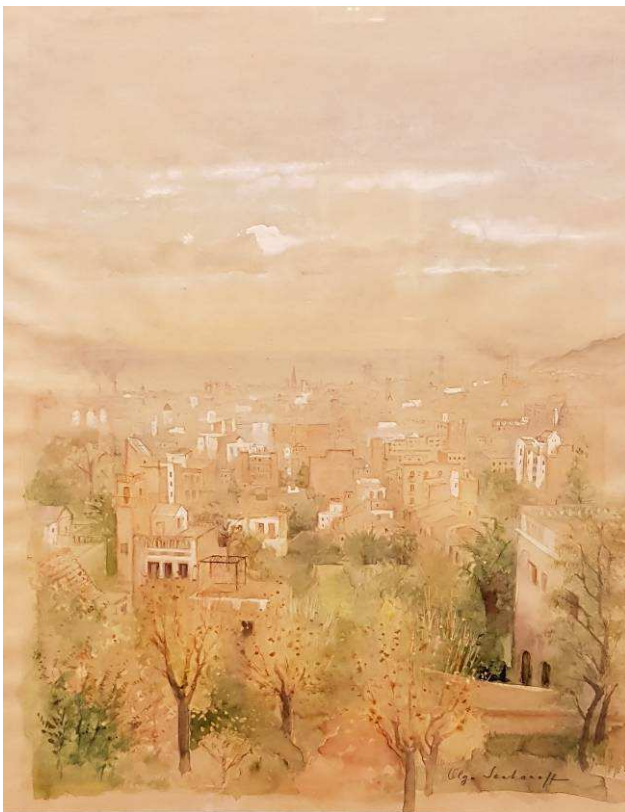
Flors. Oli sobre tela. 81 x 65 cm
ca. 1937. Col·lecció particular

Àmbit 2.2: Una poètica de la naturalesa: la imaginació dels paisatges i la joia de viure

La pintura de paisatges de Sacharoff no és gaire nombrosa, però sí una constant que, des dels anys vint del segle passat, es manté al llarg de tota la seva carrera. La pintora plasma sovint vistes clarament inspirades en el paisatge mediterrani, però, curiosament, obvia el mar i se centra en els camps conreats d'arbres fruiters o en els vinyers. Entre la seva producció també trobem imatges de petits pobles o paratges fluvials. De vegades, els seus paisatges no s'inspiren directament en la realitat natural, sinó que presenten una atmosfera més irreal i imaginativa. El paisatge, així mateix, esdevé l'escenari perfecte perquè els éssers gaudeixin de la natura: pícnic, berenars i balls hi tenen lloc per celebrar l'alegria de viure en conjunció amb aquesta. A més, dins d'aquest gènere cal destacar les vistes que Olga Sacharoff pinta del seu estimat barri, el Putxet, generalment des de la terrassa de la seva casa del carrer Manacor. Avui dia, aquestes obres constitueixen, alhora, un valuós testimoni històric d'un barri molt transformat pels projectes urbanístics dels anys seixanta i setanta del segle XX.



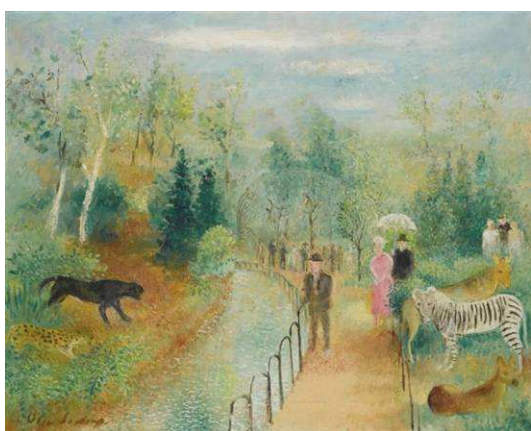
El berenador. Oli sobre tela, 54 x 65 cm
ca. 1929. Col·lecció particular



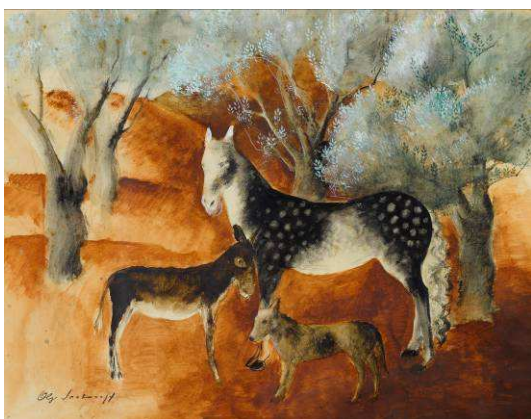
Vista de Barcelona. Aquarel·la sobre paper.
53 x 42 cm. ca. 1943. Galería Jorge Juan,
Madrid

Àmbit 2.3: Una poètica de la naturalesa: la companyia dels animalons

Olga Sacharoff sentia un amor infinit pels animals. Són moltíssimes les anècdotes recollides, tendres algunes, molt divertides altres, que donen fe de l'actitud d'amor i respecte que l'artista mantenia cap a ells. En totes les llars que va habitar, Sacharoff va gaudir de la companyia de gossos, gats i altres espècies domèstiques, que cuidava amb gran afecte i dedicació. És així com, en un bell exemple de sintonia entre vida i art, els animals van constituir per a ella una font d'inspiració constant. La pintora —influenciada per l'expressionisme alemany de Der Blaue Reiter— utilitza diversos elements de la fauna, amb els quals articula un ric entramat simbòlic: aus, peixos, cavalls, cabres, zebres, girafes... són portadors de múltiples missatges. Els animals conviuen en harmonia amb els éssers humans: tots comparteixen l'univers i la naturalesa i no hi ha cap conflicte que enterboleixi aquesta concòrdia. Així, Sacharoff crea un petit cosmos —molt original i poderós— en el qual les jerarquies entre espècies queden anul·lades.



El Parc/El zoo. Oli sobre tela. 60 x 73 cm. Ca. 1935.
Col·lecció particular



Sense títol. Tècnica mixa sobre paper. 31 x 39 cm
ca. 1932. Museu de Valls



Aquarium. Oli sobre tela.
ca. 1930. Col·lecció particular

Àmbit 3: Un món de dones

Les protagonistes de la major part de les pintures de Sacharoff són figures femenines, ja que les dones i els universos femenins constitueixen un dels seus focus de dedicació principals. Sempre es va voler envoltar de dones intel·lectuals i artistes: entre les seves amigues hi havia les pintores Marie Laurencin, Dagoussia, Ángeles Santos, Laura Albéniz i Soledad Martínez, les escultores Lluïsa Granero i Maria Llimona o les escriptores Clementina Arderiu i Elisabeth Mulder. Sacharoff pinta dones des d'un cos de dona i, així, la seva mirada mai no és mediatitzada, sinó que sempre parteix de si mateixa per parlar de l'altra.

Sacharoff plasma el cos nu i lliure de les dones en diàleg amb la natura i en moments d'intensa introspecció, però també el cos matern i les tasques de cura de la vida. L'artista, així mateix, fa simbòlic el treball de les dones en unes imatges que, tot i semblar amables amb el seu llenguatge falsament innocent i colorista, mostren les feines que majoritàriament es consideraven femenines en la seva època.



Mare i filla. Oli sobre tela. 100 x 81 cm. ca, 1951. Galeria Kournikova, Moscou

Àmbit 3.1: Un món de dones: l'amor i la parella

Des del començament de la seva carrera, a Olga Sacharoff li interessa investigar les relacions sentimentals entre tots dos sexes. En els seus inicis, treballa el tema amb una càrrega irònica molt subtil que utilitza per elaborar un discurs crític cap a la moral dominant, en el marc de la societat capitalista burgesa. Les parelles de nuvis envoltades d'elements cursis —vestits passats de moda i mobles rococòs— en atmosferes obsoletes —sales de visita i jardins romàntics— són un motiu de riure i tènue sarcasme en mans d'una artista d'avantguarda que és un model de la «nova dona» emancipada.

Amb el pas del temps, Sacharoff continua representant les parelles igualment carrinclones, tot i que els personatges s'impregnen d'una certa nostàlgia trista. Unicament es deslliura de la hilaritat de l'artista la parella original, Adam i Eva, que, nus i lliures, poden assolir l'ideal amorós en un paradís pur i innocent, lluny de la contaminació del mandat social.



Barreteria. Oli sobre tela. 44 x 54 cm
ca. 1956. Museu de Montserrat



Paradís. Oli sobre tela. 114 x 54 cm
ca. 1929. Col·lecció ABA Gallery, Nova York

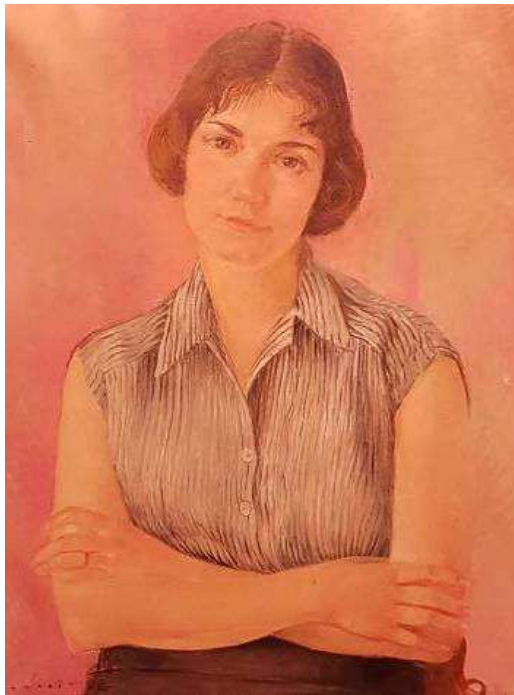


Els vellets. Oli sobre tela. 93,5 x 73 cm
ca. 1940. Col·lecció particular

Àmbit 4: L'Olga i les seves amistats

Sacharoff va pintar retrats al llarg de tot el seu recorregut artístic. A l'artista li agradava, sobretot, fer retrats de les seves amistats i sempre va mantenir el costum de regalar-ne en ocasions especials, com ara noces o aniversaris. Per a ella, pintar un retrat era una mostra d'amor i respecte. D'aquesta manera, avui conservem un gran nombre de retrats en què Sacharoff va plasmar els intel·lectuals i els artistes que l'envoltaven, però també els seus fills o les seves famílies.

Aquí, destaca *La Colla*, obra en la qual representa el grup d'amics —format per destacades personalitats barcelonines— que animava l'ambient cultural i artístic de la postguerra. En aquesta pintura, Sacharoff hi inclou un autoretrat, gènere que també treballa sovint i amb finalitats molt diverses. A partir del moment en què es va establir definitivament a Barcelona, pintar retrats esdevingué la seva principal font d'ingressos econòmics i va rebre un gran nombre d'encàrrecs de famílies burgeses, entre les quals posseir un retrat signat per Sacharoff es va posar molt de moda.



Retrat de Luïsa Granero
Oli sobre tela. 1944. Col·lecció Enric Galcera



Retrat de l'Alba. Oli sobre tela. 92 x 73 cm
ca. 1945. Col·lecció particular



La Llotja. Oli sobre tela. 80 x 100 cm.ca. 1944. Cercle del Liceu, Barcelona



La Colla. Oli sobre tela. 185 x 265 cm, ca. 1947. Museu Nacional d'Art de Catalunya

CRONOLOGIA

-
- 1881** Olga Nikolàievna Sakharova, coneguda com a Olga Sacharoff, neix el 28 de maig a Tbilisi, capital de Geòrgia, que en aquella època formava part de l'Imperi rus. La seva família gaudeix d'una posició econòmica i social privilegiada, cosa que possibilita que els fills rebin una educació molt bona. Sacharoff es forma a l'Acadèmia de Belles Arts de la seva ciutat.
-
- 1910** Amb la intenció de completar la seva formació artística, Sacharoff arriba a Munic i, des d'aquí, viatja per Europa.
-
- 1912** Arriba a París i s'instal·la a Montparnasse. Exposada al Salon d'Automne, amb gran èxit de crítica.
-
- 1913** Participa en el Salon des Indépendants de París.
-
- 1914** A Capri coneix el fotògraf i pintor anglès Otho Lloyd —germà del poeta i boxejador dadaista Arthur Cravan i nebot de l'escriptor Oscar Wilde—, que serà la seva parella durant tota la vida.
-
- 1915** Passa l'estiu a Mallorca. A final d'any, fugint de la Gran Guerra, la parella viatja a Ceret, a casa de Manolo Hugué, i des d'allà a Barcelona.
-
- 1916** Sacharoff i Lloyd s'instal·len a Barcelona, al número 10 del carrer dels Albigesos, on viuen juntament amb Arthur Cravan. L'estiu el passen a Tossa de Mar, acompanyats d'altres artistes avantguardistes —Dagmar Mouat, Marie Laurencin i Albert Gleizes, entre altres— que fugen de la guerra.
-
- 1917** Sacharoff publica una il·lustració en el segon número de la revista *391*, dirigida pel pintor Francis Picabia i editada a Barcelona.
-
- 1920** Mentre Otho Lloyd s'estableix a Barcelona, amb la intenció de dedicar-se als negocis, Olga Sacharoff torna a París per continuar la seva trajectòria artística com a pintora. Aquí s'endinsa en la vida bohèmia de Montparnasse, on romandrà durant els propers vint anys. Els estius els passarà sempre amb el seu marit a Catalunya, en un pis que tenen llogat al barri de Gràcia.
-
- 1921** De nou present al Salon d'Automne, on exposarà amb regularitat fins a l'edició del 1929.
-
- 1922** Exposada per primera vegada a Barcelona, al Saló de Tardor de les Galeries Laietanes. La premsa catalana reproduceix les seves obres.
-
- 1923** Participa per primer cop en el Salon de l'Araignée de París, del qual posteriorment serà nomenada membre societatari.
-
- 1924** Forma part del Salon des Tuileries de París, en el qual estarà present fins al 1932. *Vogue*, *Le Crapouillot* i *Le Journal* reproduïen pintures seves.
-
- 1928** La Claridge Gallery de Londres presenta una mostra de 39 pintures de l'artista, que també fa una exposició individual a la Galerie Druetde París.
-
- 1929** Exposició individual a París, a la galeria Bernheim-Jeune. Les publicacions periòdiques *Le Petit Parisien*, *Eve* i *Blanco y Negro* reproduïen obres seves.
-
- 1933** Mostra individual a la Galerie Zak de París. Joan Teixidor li dedica un article monogràfic a la revista *Art*, publicada a Barcelona.
-
- 1934** Passa l'estiu a Eivissa en companyia de la pintora Soledad Martínez. Primera exposició individual a Barcelona, a les Galeries Laietanes. Aquesta mostra, presentada pel crític Joan Merli, obté un gran èxit de públic i de crítica.

-
- 1935** La parella lloga una torre al número 3 del carrer Manacor, al barri del Putxet.
Pique-nique entra a formar part de la col·lecció del Museu Municipal de Tossa de Mar i es converteix en la primera obra de Sacharoff que ingressa en un museu català.
És nomenada membre societatari del Saló de Montjuïc.
-
- 1936** A causa de l'esclat de la Guerra Civil Espanyola, Lloyd marxa a viure a París i s'estableix amb Sacharoff a Montparnasse.
-
- 1939** Exposa, amb Otho Lloyd, a les Perls Galleries de Nova York. *The New York Sun*, *The New York Times* i *The Brooklyn Eagle Sunday*, entre altres diaris, publiquen textos molt favorables sobre la seva pintura.
-
- 1940** En acabar la Guerra Civil i començar la Segona Guerra Mundial la parella torna a Barcelona, a la casa del Putxet, on l'artista munta el seu taller. Sol·licita a l'Ajuntament que li atorgui la residència permanent a la ciutat.
-
- 1943** És seleccionada per participar en el Primer Salón de los Once, celebrat a la Galería Biosca de Madrid i organitzat per l'Academia Breve de Crítica de Arte, impulsada per Eugeni d'Ors.
-
- 1944** Comença la seva carrera d'il·lustradora de llibres fent les imatges que acompanyen la publicació de *La casa de Claudina*, de l'escriptora francesa Colette.
-
- 1947** L'obra *Homenatge a la Mare de Déu de Montserrat* és adquirida en el concurs de pintura celebrat per la Comissió Abat Oliba amb motiu de les festes d'entronització de la Mare de Déu de Montserrat.
-
- 1949** Participa en la col·lecció de la Rosa Vera amb el gravat *Mare i fill*.
-
- 1950** Es trasllada a viure a un pis del carrer Balmes de Barcelona. Exposa *La Colla* a les Galeries Syra, a la Ciutat Comtal.
-
- 1953** Exposició retrospectiva d'obres de l'època de París a les Galeries Syra.
-
- 1955** Forma part de la *III Exposición Bienal Hispanoamericana de Arte*, que té lloc a Barcelona.
-
- 1960** L'obra d'Olga Sacharoff és objecte d'una extensa exposició antològica organitzada per la Direcció General de Belles Arts a Madrid.
-
- 1963** Presenta una gran mostra al Círculo de Bellas Artes de Madrid.
-
- 1964** Darrera exposició individual, que presenta 27 obres a la Sala Parés (Barcelona)
-
- 1966** L'Ajuntament barceloní li atorga la Medalla de Plata al Mèrit Artístic de la Ciutat de Barcelona.
-
- 1967** Olga Sacharoff mor a Barcelona l'1 de març, malalta de càncer.
-
- 1968** La seva pintura *Un casament* ingressa al Museu Nacional d'Art de Catalunya.
-
- 1994** La Fundació Caixa Catalunya organitza una gran exposició antològica d'Olga Sacharoff, comissariada per Maria Lluïsa Borràs i Mariette Llorens Artigas.
-
- 2017** El Govern de la Generalitat de Catalunya declara la celebració de l'Any Sacharoff, per commemorar el llegat artístic d'aquesta gran pintora.
-

CRÈDITS

Organització i producció:

Museu d'Art de Girona
(Agència Catalana de Patrimoni Cultural)

Direcció:

Carme Clusellas

Comissariat:

Elina Norandi

Coordinació:

Aurèlia Carbonell

Suport tècnic:

Irene Forts

Disseny gràfic i expositiu:

Cristina Masferrer

Conservació i restauració:

Elena Boix

Muntatge:

Elena Boix
Antoni Monturiol
Gabriel Rodríguez
Jaume Soler
3G Pintors
Acutangle
Deu del Nou
Fusteria Creixans
Vidcus
Vidres Tramun

Audiovisuals:

Fromzero

Transport d'obres d'art:

SIT
Transports Corcoy
TTI

Assegurances:

Asedesa
Confide
Helvetia

Assessorament lingüístic i traduccions:

Link Traduccions

Difusió i comunicació:

Tramoia Produccions Culturals

Fotografies:

Rafel Bosch
Museu de Montserrat. Abadia de Montserrat
Museu Nacional d'Art de Catalunya, Barcelona
Pere Queralt
Dani Rovira

Prestadors:

ABA Gallery, Nova York
Ajuntament de Girona. Col·lecció Rafael i Maria Teresa Santos Torroella
Biblioteca de Catalunya. Barcelona
Biblioteca de l'Escola Superior de Disseny i Art Llotja, Barcelona
Cercle del Liceu, Barcelona
Centre de Lectura de Reus
Col·lecció Família Amat
Col·lecció Banc Sabadell
Col·lecció Gotshland
Col·lecció Artur Ramon, Barcelona
Col·legi de Farmacèutics de Barcelona
Collection Museum de Fundatie, Zwolle and Heino/Wijhe, The Netherlands
Família de Maria Lluïsa Borràs
Geraldine Ferrero Lee
Sonia Ferrero Lee
Enric Galcerà
Galería Jorge Juan, Madrid
Natalia Kournikova Collection, Moscou
Museo Nacional Centro de Arte Reina Sofía, Madrid
Museu Deu. El Vendrell
Museu de l'Empordà. Figueres
Museu de Montserrat. Abadia de Montserrat
Museu Municipal de Tossa de Mar
Museu Nacional d'Art de Catalunya, Barcelona
Museu de Valls
Jordi Ruiz
Jordi Sabatés
Thermalia Museu de Caldes de Montbui
Carmen Thyssen-Bornemisza Collection
Vinseum. Museu de les Cultures del Vi de Catalunya

Agraïments:

Aroya Galería
Artcurial, París
Juan Carlos Bejarano
Bonhams, Londres
Glòria Bosch
MacDougall's Auctions, Londres
Mónica Pinto
Susanna Portell
Mercedes Prado
Setdart, Barcelona

I totes aquelles persones que han cedit desinteressadament obres i documents de la seva col·lecció per a l'exposició

md'A Museu d'Art de Girona  Generalitat de Catalunya Departament de Cultura



Forma part de:
XARXA DE MUSEUS D'ART DE CATALUNYA 

