

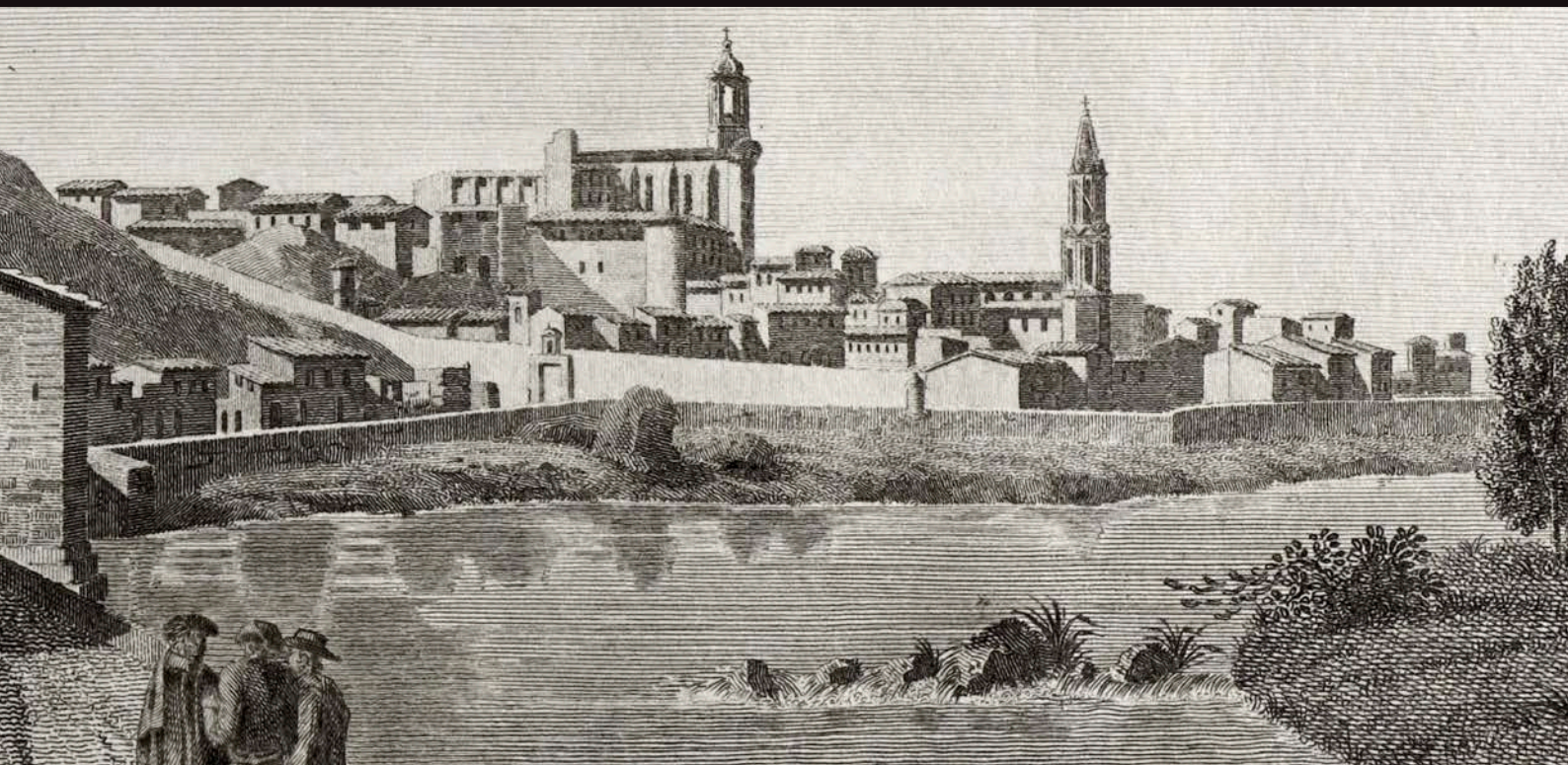
Museu d'Art de Girona. 2017

# 12 | 12

mesos | obres

**md'A** Museu d'Art de Girona

 Generalitat de Catalunya  
Departament de Cultura



**Museu d'Art de Girona. 2017.**  
**12 MESOS I 12 OBRES**

## CATÀLEG

### Edició i producció

Museu d'Art de Girona  
(Agència Catalana de Patrimoni Cultural)

### Direcció

Carme Clusellas i Pagès

### Coordinació

Antoni Monturiol i Sanés  
Irene Forts i Plana

### Autors dels textos

Júlia Semproniana Carreras i Tort  
Lídia Chalaux i de la Riva  
Rosa Creixell i Cabeza  
Neus Crous i Costa  
Antoni Cruanyes i Bornay  
Joan Domenge i Mesquida  
Victoria Durá i Ojea  
Isabel Fabregat i Marín  
Laura Lleonart i Murcia  
Antoni Monturiol i Sanés  
Inés Padrosa i Gorgot  
Hèctor Pérez i Varela  
Josep Narcís Pujol i Vila  
Magda Pujolàs i Xarles  
Francesc Ruiz i Quesada  
Carlos Sánchez i García  
Alba Varenna  
Pep Vila i Medinyà  
Joan Yegüas i Gassó

### Disseny gràfic i maquetació

La Fonda Gràfica

### Impressió

Palahí Arts Gràfiques S.L.

### Assessorament lingüístic i traduccions

Anna Asperó

### Autors de les fotografies

Rafel Bosch  
Ajuntament de Girona. CRDI  
Arxiu Fotogràfic de Barcelona



### Dipòsit legal

GI 296-2018

12 MESOS 12 OBRES. MUSEU D'ART DE GIRONA, 2017.

ISBN: 978-84-393-9670-3

L'ús dels continguts d'aquesta obra està subjecte a una llicència de Reconeixement – No Comercial – Sense Obra Derivada (by-nc-nd) de Creative Commons. Se'n permet la reproducció, distribució i comunicació pública sempre i quan no sigui per a usos lucratiu i no es modifiqui el contingut de l'obra. Per veure una còpia de la llicència, visiteu :  
<http://creativecommons.org/licenses/by-nc-nd/4.0/deed.ca>

**Imatge de la coberta:** Detall *Vista de Girona*, 1806. Jean François Ligier / Gravador: François Nicholas Barthélemy Dequevauviller. Museu d'Art de Girona. Núm.reg. 251.834. Fons d'Art Diputació Girona. Fotografia: Rafel Bosch.

## MUSEU D'ART DE GIRONA

### Direcció

Carme Clusellas

### Equip tècnic

Aurèlia Carbonell, Irene Forts, Carme Martinell,  
Antoni Monturiol

### Administració

Adriana Cle, Dorí Mesa, Mar Ribot

### Manteniment

Ignasi Arévalo, Gabriel Rodríguez, Jaume Soler

### Servei d'atenció al públic

Trinitat Carcelén, Sara Escaño, Leticia Garcia,  
Pilar Ramírez, Pere Romans

### Col·laboracions

Elena Boix, Àngels Miralles, Clara Saperas,  
Montse Vinardell

### Museu d'Art de Girona

Pujada de la Catedral, 12

17004 Girona

Tel. (+34) 972 20 38 34

[www.museuart.com](http://www.museuart.com)

Museu d'Art de Girona. 2017

**12** | **12**  
**mesos** | **obres**

**md'A** Museu d'Art  
de Girona

 Generalitat de Catalunya  
Departament de Cultura



 Diputació  
de Girona

# ÍNDEX

---

<b>Presentació</b>	11
CARME CLUSELLAS I PAGÈS	
<b>Gener</b>	12
<i>Creu de terme gòtica d'Amer</i> (fragment) Text: JOSEP NARCÍS PUJOL I VILA / ANTONI CRUANYES I BORNAY	
<b>Febrer</b>	16
<i>Tríptic dels Sants Metges de Canet d'Adri</i> Text: PEP VILA I MEDINYÀ	
<b>Març</b>	20
<i>Cap de jove.</i> Joan Brull i Vinyoles Text: ISABEL FABREGAT I MARÍN	
<b>Abril</b>	24
Bruixa Text: GREMI DE L'ART (JÚLIA SEMPRONIANA CARRERAS I TORT, LÍDIA CHALAUX I DE LA RIVA, LAURA LLEONART I MURCIA, HÈCTOR PÉREZ I VARELA, CARLOS SÁNCHEZ I GARCÍA)	
<b>Maig</b>	28
<i>Animal fantàstic, Retaule de Sant Feliu.</i> Pedro Robredo Text: FRANCESC RUIZ I QUESADA / JOAN YEGÜAS I GASSÓ	
<b>Juny</b>	32
<i>L'ermita penjada al cel i, a sota, aquest mar nostre.</i> Josep Albertí Corominas Text: NEUS CROUS I COSTA	
<b>Juliol</b>	36
<i>Corona de la Mare de Déu de Castelló d'Empúries, dita del conestable.</i> Pere Àngel (argenter documentat a Girona entre 1428-1475) Text: JOAN DOMENGE I MESQUIDA	
<b>Agost</b>	40
<i>Vista de Girona.</i> Jean François Ligier / Gravador: François Nicholas Barthélemy Dequevauviller Text: INÉS PADROSA I GORGOT	
<b>Setembre</b>	44
<i>Un carrer.</i> Francesc Torrecassana i Sellarés Text: VICTORIA DURÁ I OJEA	
<b>Octubre</b>	48
<i>Visiteu el Museu de Galligants de Girona.</i> Lluís Busquets i Mollera Text: ANTONI MONTURIOL I SANÉS / MAGDA PUJOLÀS I XARLES	
<b>Novembre</b>	52
<i>Escriptori.</i> Lluís Busquets i Mollera Text: ROSA CREIXELL I CABEZA	
<b>Desembre</b>	56
<i>Alabàstron Etruscocorinti</i> Text: ALBA VARENNA	



PEDRO ROBREDO

# Animal fantàstic, *Retaule de Sant Feliu*

---

1507

---

Fusta policromada

---

105 x 90 x 5,5 cm

---

Museu d'Art de Girona. Núm. reg. MDG 2385

---

Fons Bisbat de Girona

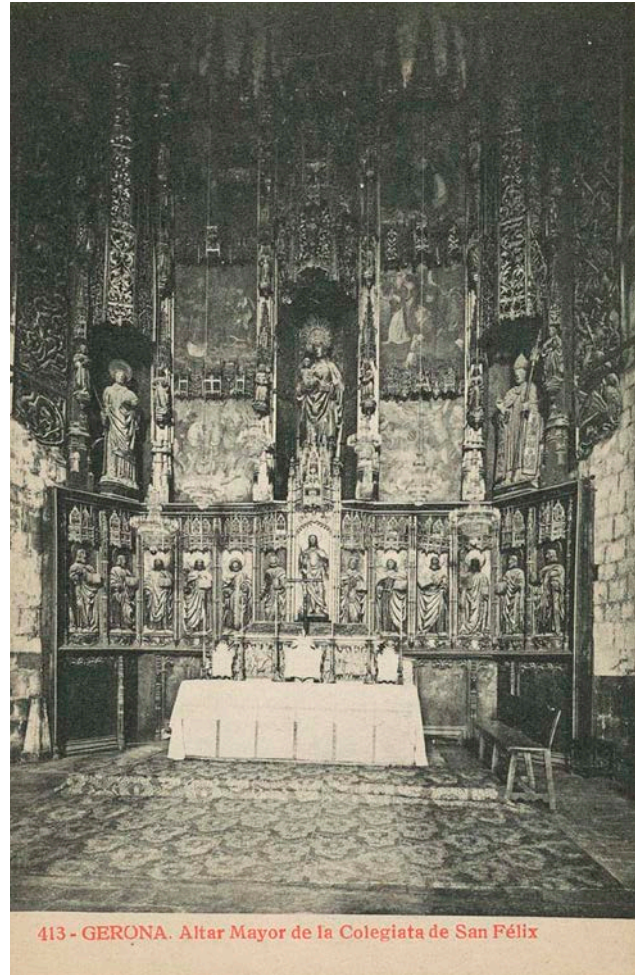
---

El retaule major de l'església de Sant Feliu a Girona és un dels retaules més importants de Catalunya, de finals del gòtic i inicis del Renaixement. Les seves mides eren impressionants: prop de quinze metres d'alçada, des de terra fins a l'espiga del tabernacle central i, articulat en cinc plans, feia gairebé onze metres d'amplada, incloses les polseres. En realitat l'alçada del moble fou encara més elevada, perquè a l'espiga del tabernacle marià es va afegir una creu amb el crucificat, el 1509, que ja no hi era a començament del segle xx. El cost d'aquesta obra fou també molt important, com a mínim, de 35.000 sous (1.750 lliures). Aquesta quantitat supera els 30.800 sous (1.540 lliures) que va costar el retaule major del convent de Sant Agustí de Barcelona o els 32.728 sous (1.636 lliures i 8 sous) que va pujar el retaule major de l'església de Santa Maria del Pi de Barcelona.

Les primeres notícies documentals relatives a la construcció i la pintura del retaule major de l'església de Sant Feliu a Girona són del 10 de març de 1504 i les darreres referències són de l'any 1520. En aquest ampli espai de temps hi van treballar la fusta Joan Dartrica (Jan van Ertricke), Joan d'Aragó, Pere Coll i Pedro Robredo, mentre que les pintures van ser dutes a terme per Peris de Fontaines i Joan de Burgunya. La titularitat del temple, dedicat a sant Feliu, així com la conservació del sarcòfag i les relíquies del benaurat, als peus del moble, atorguen al conjunt la funció de retaule-reliquiari, igual com passa amb el retaule de Sant Narcís que pintà Lluís Borrassà per a la mateixa església.

Al bancal i al sotabanc del retaule de Sant Feliu es representava l'Església primitiva, la primera Església cristiana. Tot tenint en compte la representació de Crist a la creu, la imatge del Ressuscitat dona pas a la universalització de l'Església arran de la Pentecosta. Passats cinquanta dies des de la Resurrecció, els apòstols i la Mare de Déu van rebre l'Esperit Sant i van ser els primers en difondre el missatge de Crist. Les escenes seleccionades per al sotabanc del retaule gironí fan palès el periple cristològic terrenal de Maria des de l'Anunciació, en què va concebre el seu Fill, fins al moment en què deixa el sepulcre i és elevada per reunir-se amb Ell. És una vida en Crist que s'inicia per designi de Déu Pare i finalitza amb la seva acollida per la Santíssima Trinitat. La imatge de la Mare de Déu, obra de Joan d'Aragó, associava la darrera escena del bancal a la seva Assumpció al cel i, alhora, la seva coronació: el Triomf de l'Església. És a partir d'aleshores que Maria-Església actua com a mediadora i corredemptora de la cristiandat. Fidels servidors gironins d'aquesta Església foren els màrtirs Feliu i Narcís i és a ambdós que es dediquen dues de les fornícules principals, així com els dos carrers més propers al tabernacle marià, llocs on es va representar l'apostolat, martiris i la mort de sant Feliu. L'emplaçament de la Mare de Déu i Jesucrist al cim de l'arbre de Jessè del guardapols coincideix amb la representació de tots dos a la zona més elevada de la capçada de l'arbre de la vida de la Jerusalem celestial (Ap 22:2) i amb l'arbre de la nau de l'Església, i és per això que la crucifixió de Crist coronaria finalment el retaule gironí. Gràcies a la mort del Salvador a la creu, l'antic arbre de la Ciència del bé i del mal s'unifica i es converteix, per la Redempció, en l'arbre de la vida del nou Edèn.

Pel que fa a l'obra seleccionada, formà part del guardapols del moble, dedicat a l'arbre de Jessè, i fou llavorada per Pedro Robredo. Es tracta del peu de la polsera esquerra i representa un personatge enfilat a unes branques, de trets facials humans i amb potes d'àliga. Sovint representats als cadirats del cor, són éssers híbrids esmentats als sermons anglesos del segle XIV amb el nom de *babuïns* i remetent a la hipocresia. En un manual per a predicadors d'inicis del segle XIV, el



413 - GERONA. Altar Mayor de la Colegiata de San Félix

Altar major de l'església de Sant Feliu (1920-1930). Col·lecció Josep Bronsoms Nadal. Ajuntament de Girona. CRDI (Fototípia Thomas ed.).

*Fasciculus Morum*, es comenta: «Però què direm quan algunes gents que encara que aparentment semblen ser humans tenen un cos pitjor que el dels animals salvatges?. A tots ens semblen ser tal com aquelles imatges anomenades “babuïns” (*babewynes*)... que els pintors representen en les parets». A la banda dreta, hi figurava un griu, una bèstia mitològica meitat lleó i meitat àliga que moltes vegades al·ludeix al paper com a guardià. Tanmateix, la seva incorporació al bestiar medieval i als programes iconogràfics figuratius religiosos va tenir simbologies fins i tot contraposades, ja que en ocasions pot al·ludir a Crist o al dimoni. Tots aquests components de l'antic guardapols informen que l'amplada fou de 90 cm, equivalents a uns quatre pams i mig aproximadament, mida certament molt important per a unes polseres.

El desmuntatge del retaule major de l'església de Sant Feliu el 1936, la construcció d'un de nou per a aquest temple l'any 1943, tot aprofitant algunes parts de l'antic, així com la conservació d'altres fragments del moble al Museu d'Art de Girona (alguns conservats a sala i altres als magatzems), han dificultat l'apropament al moble



primigeni i, en conseqüència, a la feina pactada amb Pedro Robredo. D'altra banda, cal donar a conèixer que diversos fragments varen passar al col·leccionisme privat. Per exemple, el sant Miquel que presidia la pesada de les ànimes, o *psicostasi*, del Judici Final —antigament emplaçat a la part alta del tabernacle de la Mare de Déu— es conserva actualment en una col·lecció particular.

FRANCESC RUIZ I QUESADA  
JOAN YEGÜAS I GASSÓ

#### **Bibliografia**

Freixas Camps, P., «Documents per a l'art renaixentista català. La pintura a Girona durant el primer terç del segle XVI», *Annals de l'Institut d'Estudis Gironins*, xxvii (1984), p. 165-188.

Freixas Camps, P., «Documents per a l'art renaixentista català. L'escultura gironina a la primera meitat del cinc-cents», *Annals de l'Institut d'Estudis Gironins*, xxviii (1985), p. 245-279.

Freixas Camps, P., *La Basílica de Sant Feliu. Primera catedral de Girona*, Girona, 2016.

Garriga, J. et al., *De Flandes a Itàlia. El canvi de model en la pintura catalana del segle XVI: el bisbat de Girona*, Girona, 1998.

Ruiz i Quesada, F., & Yegüas i Gassó, J., Garriga, J. et al., «L'antic retaule major de l'església de Sant Feliu de Girona. Una visió de conjunt d'un retaule-reliquiari», *Retrotabulum. Estudis d'art medieval* 20 (12/2016).

[www.museuart.com](http://www.museuart.com)

*12 mesos, 12 obres* és una compilació dels comentaris d'obres seleccionades el 2017 que presenta, en format fitxa, el Museu d'Art de Girona amb el nom genèric d'*Un mes, una obra*. Cada mes, al llarg de l'any, es proposa a un autor l'estudi i el comentari d'una obra perquè en doni la seva visió particular. Tots els comentaris s'apleguen en aquest recull, que permet fer-ne una lectura més calmada i alhora descobrir la varietat d'obres i la diversitat de mirades que ofereixen les peces d'un museu.

ISBN 978-84-393-9670-3



9 788439 396703

