

Museu d'Art de Girona. 2017

# 12 | 12

mesos | obres

**md'A** Museu d'Art  
de Girona

 Generalitat de Catalunya  
Departament de Cultura



**Museu d'Art de Girona. 2017.**

**12 MESOS I 12 OBRES**

## CATÀLEG

### Edició i producció

Museu d'Art de Girona  
(Agència Catalana de Patrimoni Cultural)

### Direcció

Carme Clusellas i Pagès

### Coordinació

Antoni Monturiol i Sanés  
Irene Forts i Plana

### Autors dels textos

Júlia Semproniana Carreras i Tort  
Lídia Chalaux i de la Riva  
Rosa Creixell i Cabeza  
Neus Crous i Costa  
Antoni Cruanyes i Bornay  
Joan Domenge i Mesquida  
Victoria Durá i Ojea  
Isabel Fabregat i Marín  
Laura Lleonart i Murcia  
Antoni Monturiol i Sanés  
Inés Padrosa i Gorgot  
Hèctor Pérez i Varela  
Josep Narcís Pujol i Vila  
Magda Pujolàs i Xarles  
Francesc Ruiz i Quesada  
Carlos Sánchez i García  
Alba Varenna  
Pep Vila i Medinyà  
Joan Yegüas i Gassó

### Disseny gràfic i maquetació

La Fonda Gràfica

### Impressió

Palahí Arts Gràfiques S.L.

### Assessorament lingüístic i traduccions

Anna Asperó

### Autors de les fotografies

Rafel Bosch  
Ajuntament de Girona. CRDI  
Arxiu Fotogràfic de Barcelona



### Dipòsit legal

GI 296-2018

12 MESOS 12 OBRES. MUSEU D'ART DE GIRONA, 2017.

ISBN: 978-84-393-9670-3

L'ús dels continguts d'aquesta obra està subjecte a una llicència de Reconeixement – No Comercial – Sense Obra Derivada (by-nc-nd) de Creative Commons. Se'n permet la reproducció, distribució i comunicació pública sempre i quan no sigui per a usos lucratiu i no es modifiqui el contingut de l'obra. Per veure una còpia de la llicència, visiteu :  
<http://creativecommons.org/licenses/by-nc-nd/4.0/deed.ca>

**Imatge de la coberta:** Detall *Vista de Girona*, 1806. Jean François Ligier / Gravador: François Nicholas Barthélemy Dequevauviller. Museu d'Art de Girona. Núm.reg. 251.834. Fons d'Art Diputació Girona. Fotografia: Rafel Bosch.

## MUSEU D'ART DE GIRONA

### Direcció

Carme Clusellas

### Equip tècnic

Aurèlia Carbonell, Irene Forts, Carme Martinell,  
Antoni Monturiol

### Administració

Adriana Cle, Dorí Mesa, Mar Ribot

### Manteniment

Ignasi Arévalo, Gabriel Rodríguez, Jaume Soler

### Servei d'atenció al públic

Trinitat Carcelén, Sara Escaño, Leticia Garcia,  
Pilar Ramírez, Pere Romans

### Col·laboracions

Elena Boix, Àngels Miralles, Clara Saperas,  
Montse Vinardell

### Museu d'Art de Girona

Pujada de la Catedral, 12

17004 Girona

Tel. (+34) 972 20 38 34

[www.museuart.com](http://www.museuart.com)

Museu d'Art de Girona. 2017

**12** | **12**  
**mesos** | **obres**

**md'A** Museu d'Art  
de Girona

 Generalitat de Catalunya  
Departament de Cultura

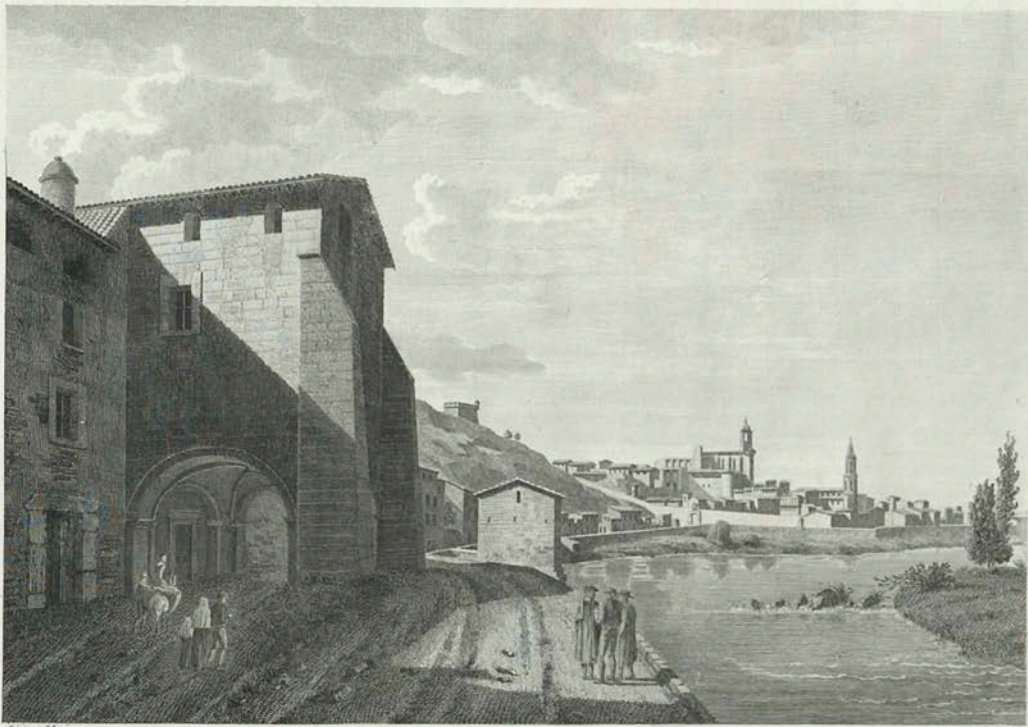


 Diputació  
de Girona

# ÍNDEX

---

<b>Presentació</b>	11
CARME CLUSELLAS I PAGÈS	
<b>Gener</b>	12
<i>Creu de terme gòtica d'Amer</i> (fragment) Text: JOSEP NARCÍS PUJOL I VILA / ANTONI CRUANYES I BORNAY	
<b>Febrer</b>	16
<i>Tríptic dels Sants Metges de Canet d'Adri</i> Text: PEP VILA I MEDINYÀ	
<b>Març</b>	20
<i>Cap de jove.</i> Joan Brull i Vinyoles Text: ISABEL FABREGAT I MARÍN	
<b>Abril</b>	24
Bruixa Text: GREMI DE L'ART (JÚLIA SEMPRONIANA CARRERAS I TORT, LÍDIA CHALAUX I DE LA RIVA, LAURA LLEONART I MURCIA, HÈCTOR PÉREZ I VARELA, CARLOS SÁNCHEZ I GARCÍA)	
<b>Maig</b>	28
<i>Animal fantàstic, Retaule de Sant Feliu.</i> Pedro Robredo Text: FRANCESC RUIZ I QUESADA / JOAN YEGÜAS I GASSÓ	
<b>Juny</b>	32
<i>L'ermita penjada al cel i, a sota, aquest mar nostre.</i> Josep Albertí Corominas Text: NEUS CROUS I COSTA	
<b>Juliol</b>	36
<i>Corona de la Mare de Déu de Castelló d'Empúries, dita del conestable.</i> Pere Àngel (argenter documentat a Girona entre 1428-1475) Text: JOAN DOMENGE I MESQUIDA	
<b>Agost</b>	40
<i>Vista de Girona.</i> Jean François Ligier / Gravador: François Nicholas Barthélemy Dequevauviller Text: INÉS PADROSA I GORGOT	
<b>Setembre</b>	44
<i>Un carrer.</i> Francesc Torrecassana i Sellarés Text: VICTORIA DURÁ I OJEA	
<b>Octubre</b>	48
<i>Visiteu el Museu de Galligants de Girona.</i> Lluís Busquets i Mollera Text: ANTONI MONTURIOL I SANÉS / MAGDA PUJOLÀS I XARLES	
<b>Novembre</b>	52
<i>Escriptori.</i> Lluís Busquets i Mollera Text: ROSA CREIXELL I CABEZA	
<b>Desembre</b>	56
<i>Alabàstron Etruscocorinti</i> Text: ALBA VARENNA	



Vista de GERONA.

Vue de GIRONA



View of GIRONA

JEAN FRANÇOIS LIGIER / GRAVADOR: FRANÇOIS NICHOLAS  
BARTHÉLEMY DEQUEVAUVILLER

## *Vista de Girona*

---

1806

---

Aiguafort / paper

---

26 x 33 cm

---

Museu d'Art de Girona. Núm.reg. 251.834

---

Fons d'Art Diputació de Girona

---

### **La «Vista de Gerona» de Ligier al *Voyage pittoresque* d'Alexandre de Laborde**

L'obra de Ligier correspon a un aiguafort, avui en full volant, que en el seu moment formà part del *Voyage pittoresque et historique de l'Espagne* (1806-1820) d'Alexandre de Laborde (París, 1773-1842). L'obra completa consta de quatre volums, dels quals el primer fou el dedicat a Catalunya. Va aparèixer en fascicles: «Il doit être divisé en 70 livraisons composées de 6 planches chacune, et du texte correspondant, qui se publient toutes les six semaines. Il en paroît onze au mois d'octob. 1808».

El *Voyage* va donar a conèixer el país a la resta d'Europa. Va ser el resultat d'una empresa col·lectiva en què participaren una vintena de dibuixants, alguns arribats de França —entre els quals cal destacar el mateix autor, Jacques Moulinier, François Ligier i Jean Lubin Vauzelle, entre d'altres—, i comptà també amb la participació d'artistes autòctons.

## Els autors

El dibuixant —i, segons algunes fonts, arquitecte— Jean François Ligier (n. c. 1755-post. 1803) n'és un dels autors. Apareix també amb la grafia Liger i, de fet, així és com l'esmenta Benezit al seu *Dictionnaire des peintres, sculpteurs, dessinateurs et graveurs* (1948-1955, 8 volums), on el defineix com a col·laborador de Moulinier, sense proporcionar dates extremes.

Sobre el gravador François Nicholas Barthélemy Dequevauviller (Abbeville, 1745-París c. 1807), el mateix Benezit apunta que ja comptava amb una llarga trajectòria com a viatger i com a gravador quan es va incorporar al projecte de Laborde, i en destaca la particular manera de tractar la llum.

La vista de Girona de Ligier suposa, segons apunta Joan-Maria Bragulat a *El gravat a Girona* (2010), la segona representació en gravat coneguda de la ciutat. La primera hauria estat l'aiguafort del gravador francès Nicolas Perelle entre 1694 i 1695, publicat a *Les plans et profils des principales villes et lieux considerables de la Principauté de Catalogne* de Sébastien de Pontault, Chevalier de Beaulieu. Tot i que el dibuixant segurament coneixia la ciutat, els seus edificis emblemàtics i el circuit de la muralla, la tipologia arquitectònica representada es troba lluny de la realitat ja que denota clares reminiscències franceses.

Aquesta no és l'única vegada que Ligier-Dequevauviller uneixen esforços en l'execució d'un tema; a tall d'exemple formen tàndem en els següents gravats: *Alicante*, *Manresa*, *Zalamea*, *La Vista de la Alameda de Valencia*, *La Lonja de Valencia*, *Sagunto*, *Lyria*, *Elche*, *Albargas* o bé *Mérida*.

El gravat de Ligier-Dequevauviller es pot incloure sota el terme genèric de topografia i conté el binomi essencial dels paisatgistes del segle XVIII: realitat i fantasia. La representació de Girona correspon a una obra fidel a la realitat i la *Vue de la ville de Gironne en venant de Figueras*, el títol escollit per Laborde, esdevé una de les escenes més representatives de la ciutat i serà una de les més reproduïdes en el futur.

## Descripció

A l'esquerra s'observa l'arc de l'església de Nostra Senyora del Pilar —una part de les restes foren venudes i traslladades a Sant Hilari (1926) i els seus carreus van ser emprats pel marquès de Montsolís per erigir l'església del Casal-Castell dels Marquesos de Montsolís, antic Mas Saleta—. A Montjuïc es perfila la torre de sant Joan i, al fons, el portal de França, enderrocat l'any 1909, i la muralla de sant Pere, desapareguda en part el 1898. Dos edificis ressalten en la fesomia de la ciutat:

la catedral i la Col·legiata de Sant Fèlix i, a la dreta en primer terme, el riu Ter.

El conjunt configura un paisatge real i natural, que transmet una visió plàcida i en certa manera romàntica, enriquit amb afegits estètics particulars, dels quals es podria prescindir; es troben en aquesta tessitura dues tipologies de personatges: els distingits i ben abillats (que l'artista inclou passejant vora el riu), i els camperols acompanyats d'un ase que s'atansen a la ciutat, a punt de creuar l'arcada que ocupa la via.

## El Voyage pittoresque

L'obra de Laborde ha esdevingut una de les millors monografies il·lustrades de la història i compta amb més de 900 gravats que recullen diversitat d'escenes, tant paisatgístiques com de recopilació de patrimoni artístic. Per assolir l'alta qualitat dels dibuixos, el *modus operandi* estava fonamentat en dos puntals bàsics: l'alt nivell de l'equip d'artistes (dibuixants-gravadors) i els múltiples dibuixos duts a terme per a un mateix tema o monument. Gràcies a aquesta pràctica, es garantia l'elecció de la millor execució.

Aquest preparat viatge respon també a una finalitat política i promocional. Laborde va ser un viatger amb avals institucionals: d'una banda, va comptar amb Manuel de Godoy, ministre de Carles IV i una Societé de Gens de Lettres et d'artistes de Madrid i, de l'altra, amb la col·laboració del govern francès i d'altres corts europees.

Laborde sap agrair el seu suport i ho fa de manera ostensible a la portada del primer volum de l'edició espanyola, francesa i alemanya del *Voyage*, amb una dedicatòria destinada a «Son Altesse Sérénissime Le Prince de la Paix...», és a dir, per a Godoy. La impressió de la moneda de l'emperador Galba amb la inscripció GALLIA-HISPANIA esdevé un altre element iconogràfic simbòlic que rebla l'avinença entre els dos països. El paper fonamental de Godoy en la protecció de l'arqueologia i en l'empresa acaronada per Laborde és explicat per Alicia M. Canto a *Carlos IV y Godoy: los primeros protectores ilustrados de la arqueología española* (RAHa., 2012).

Laborde, descendent d'espanyols, inicia cap a 1798 una campanya en la qual emprèn el periple per Espanya i dirigeix un grup d'especialistes. Una part del resultat queda plasmat al *Voyage* (1806-1820, 4 volums, en Gr. Fol.) i a l'*Itineraire descriptif de l'Espagne* (1808, 5 volums i 1 volum d'atles); l'any 1800 torna a la península com a agregat de Luciano Bonaparte en qualitat d'arqueòleg, però el Tractat d'Aranjuez (1801) suposa el retorn forçós de Bonaparte i Laborde a París, encara que el darrer torna per continuar el projecte endegat, moment en què es realitzen molts dels dibuixos, alguns



emprant la cambra obscura, tècnica de la qual és un dels artífexs.

Malauradament, els conflictes bèl·lics de França amb Espanya —la Guerra del Francès iniciada el 1808— i amb la resta d'Europa frenaren les expectatives de vendes tant de l'edició com dels dibuixos originals, fins al punt que l'obra resta inacabada. És per aquest motiu que algunes zones geogràfiques—com Astúries o les Balears— no s'hi troben incloses.

INÉS PADROSA I GORGOT

[www.museuart.com](http://www.museuart.com)

*12 mesos, 12 obres* és una compilació dels comentaris d'obres seleccionades el 2017 que presenta, en format fitxa, el Museu d'Art de Girona amb el nom genèric d'*Un mes, una obra*. Cada mes, al llarg de l'any, es proposa a un autor l'estudi i el comentari d'una obra perquè en doni la seva visió particular. Tots els comentaris s'apleguen en aquest recull, que permet fer-ne una lectura més calmada i alhora descobrir la varietat d'obres i la diversitat de mirades que ofereixen les peces d'un museu.

ISBN 978-84-393-9670-3



9 788439 396703

