

Xavier Carbonell i Serra

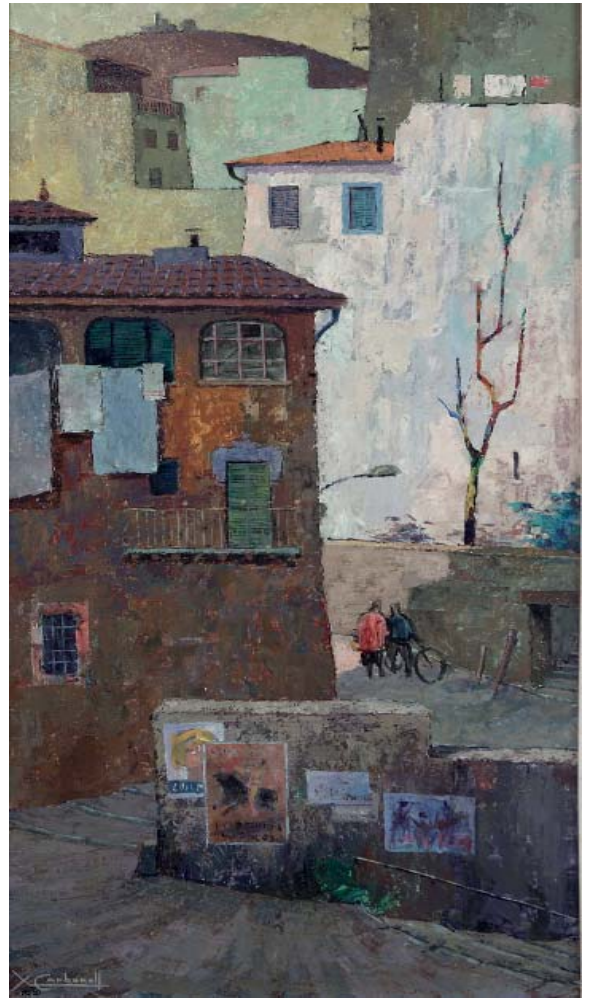
*Cartellera*

1967

Oli/tàblex

120 x 61 cm

Museu d'Art de Girona Núm. reg. 202.017 Fons  
d'Art Diputació de Girona



Xavier Carbonell i Serra (Olot, 1942-2015) va posar el títol de *Cartellera* a aquesta pintura seva datada el 1967, però en aquest cas el nom no fa la cosa i no descriu amb gaire precisió el contingut de l'obra, fins i tot és una mica enganyós. Això sí, és suggeridor i té molt sentit. El quadre té una proporció extraordinàriament vertical i representa un racó a extramurs de la vila vella d'Olot —entre els carrers Esglaiers i Sant Francesc d'Assís—, que després de més de 50 anys costa de reconèixer, si no fos per un detall icònic que orienta la mirada. Em refereixo al perfil inequívoc del volcà Montsacopa amb l'església de Sant Francesc al fons, damunt les cases, que retalla la part alta del quadre abans d'un bocí de cel. A baix, la paret que fa de contrafort del revolt del carrer esdevé suport espontani de cartells que anuncien activitats socioculturals diverses.

En Xavier —a partir d'ara i amb el vostre permís el tu-tejarem—, era un artista molt complet. Coneixia totes les facetes de l'expressió plàstica i les tècniques artístiques, sobretot del dibuix i la pintura. Es va iniciar en el món de les arts a través del seu pare, Lluís Carbonell, i va cursar formació reglada a l'Escola de Belles Arts d'Olot. Sempre va comprendre que, des de ben jove, la seva vida professional s'abocava indefectiblement, amb perseverança i sense concessions, cap a l'ofici d'artista. I va ser exactament així, malgrat que quan ell era nen mai no havia pensat que podria viure de l'art, segons havia manifestat en alguna ocasió. També ens sembla que la feina de pintar esdevenia un exercici introspectiu, que executava amb la naturalitat indiestriable d'un tot impenetrable: ell i la pintura.

Dit això, ens atrevim a defensar que en Xavier es fixava molt poc en els istmes i que aquesta és una de les raons per les qual la seva obra és tan coherent i en certa manera tan uniforme, del principi al final. Certament hi ha clares diferències, estilístiques i sobretot temàtiques, però si som capaços de descobrir les maneres de l'artista (els enquadraments, la disposició de línies i taques, l'equilibri dels plans, la pinzellada, les entonacions, etc.) no cometrem errors en distingir un quadre seu, tant si és dels inicis com dels darrers anys, i això que en va pintar molts. La seva carrera va ser molt dilatada, plena de guardons i reconeixements, i ell mateix va calcular que havia fet més de 1.700 quadres.

Va conrear temes molt diversos: el paisatge, la figura femenina, la natura morta, la composició d'interiors... L'obra que aquí ens ocupa forma part del que podríem dir arquitectura urbana, tot i que en Xavier no va cultivar profusament aquesta temàtica fins molt més tard, sobretot quan l'any 1992 es va enamorar de Nova York, com ell mateix havia dit, i no es cansava de reproduir i reinterpretar, amb vehemència, les siluetes dels seus immensos gratacels reflectants apuntant al cel. En canvi, *Cartellera* és una obra de joventut amb voluntat de superar el tema paisatgístic més o menys bucòlic —que continuava exercitant— i mirar cap a altres horitzons. Superposa línies i plans, combina taques entonades i configura una estructura urbana. Es delecta amb l'alternança de superfícies geomètriques ben ordenades, amb l'única presència humana de dues figures testimonials que encara ressalten més la solitud del motiu i exalten les dimensions i la contundència dels edificis. Hem dit obra de joventut per una raó objectiva, que només tenia 25 anys quan la va pintar, però no pas perquè contingui alguna deficiència tècnica o expressiva. En Xavier ja era aleshores un pintor experimental i molt destre tècnicament, però també es nota perquè a mesura que va passar el temps va deixar de fer servir el negre gradualment a les seves composicions. A poc a poc va anar aclarint els tons, il·luminant i buscant més sovint transparències aparents.

Si matisem allò que dèiem sobre els istmes i recorrem al tòpic, aquest oli sobre fusta és una obra pròpia del seu temps, que certament s'ajusta a algunes modes que s'identifiquen amb altres pintors de l'època, de mitjan segle passat i una mica més ençà. En Xavier no va pas ser excessivament trencador ni gaire subversiu, artísticament parlant, però no encaixa fàcilment en cap tendència definida, i qui ha tingut la temptació d'encasellar-lo ha hagut de fer extraordinaris malabarismes discursius per ser versemblant. Sobre la seva obra hem sentit i llegit atribucions estilístiques d'allò més discordants, inconnexes i fins i tot desconcertants, no pas perquè fossin aberrants o insensates, sinó perquè cadascú interpreta l'axioma i la personalitat d'un artista segons models que, en el seu cas, encara ningú no ha descrit.

Hi ha qui l'ha vinculat al modernisme, qui ha dit que les seves composicions d'interiors eren «d'influència constructivista», que els seus ambients tenien un «creixent i acusat sentit decorativista» o que feia «composicions simfòniques amb Gustav Klimt com a referent». Molts han destacat el seu «colorisme» i altres han afirmat que els seus dibuixos son «pròxims a la sensibilitat i l'estructura intel·lectual de Paul Klee», o que estan «inspirats en el constructivisme rus». Algú ha assegurat que el seu discurs «va des del cubisme primitiu de Cézanne fins al geometrisme subtil i gairebé místic de Mondrian». Un altre era del parer que la seva obra té «allò provocador del pop art americà o el cartellisme francès» i l'han vinculat amb «l'abstracció americana bàsicament geomètrica». Potser tots aquests qualificatius s'ajusten a alguna de les característiques de la seva obra i, potser, siguin veritables, certs i demostrables... El seu llenguatge és en definitiva molt personal, fins al punt que només ajustant la gramàtica ha transitat sense distorsió per diversos estils i corrents de l'art universal. En aquest punt volem recordar que Xavier Carbonell va ser uns dels cinc membres del col·lectiu «Olot, temps de ruptura», que es va crear el 1979 amb una proposta explícita d'evolució cap a noves formes d'avantguarda i per una renovació de les tendències artístiques olotines, molt encotillades fins aleshores en el paisatgisme realista pastorivol de tradició vuitcentista, que havia emergit a l'esguard de l'anomenada Escola d'Olot.

No cal dir que en Xavier era extraordinàriament metòdic i ordenat, com ja s'intueix a les seves obres, i en aquesta també. Explicava amb franquesa la seva particular harmonia formal i estètica, i recorria sovint als símbols per expressar idees. Pensem que això va influir en la seva indubtable destresa com a dissenyador, una habilitat que va saber explotar en la confecció de cartells. Aquesta faceta també va ser destacable. A més a més, s'adaptava amb molt ofici a les circumstàncies i va ser el primer a qui vam veure enginyar-se-les per alterar les mides i les proporcions estàndard d'una obra en benefici dels seus interessos i d'un objectiu preconcebut. De manera semblant a com va fer en la pintura que ens ocupa, confegia cartells amb un format extraordinàriament vertical, segurament preveient determinades necessitats comunicatives, com una ordenació més apropiada del missatge il·lustrat o una de més prosaica, perquè en fixar-los s'adaptaven millor als aparadors de les botigues.

Ens referim als cartells perquè d'això va el títol i perquè n'hi ha uns de representats en el pany de paret de la part baixa del quadre. En Xavier feia servir molt sovint el recurs de titular un quadre designant un element poc destacable i gairebé irrellevant del context. Ens venen a la memòria quadres com *L'estel*, el motiu del qual gairebé no es reconeix enmig d'una gran taca de verds, boscosa i frondosa; o *Golf*, una escena semblant. Els cartells de *Cartellera* també tenen un minso protagonisme. Però malgrat que siguin només esbossats, entre aquests en reconec un que sens dubte anunciava una cursa de braus. A Olot hi ha hagut una remarcable tradició taurina, ja documentada al segle XVII i amb una plaça construïda per a aquesta finalitat a mitjan segle XIX, ara en desús. Als anys seixanta s'hi celebraven dues curses a l'any, una per les festes del Tura i una altra per la fira de Sant Lluç, una tradició que va variar i va passar més tard al Primer de Maig, fins que el 2005 es van abolir els braus. No era gens estrany, doncs, veure fixats en alguna paret banal de la ciutat cartells d'aquesta mena, almenys un parell de vegades l'any. La disquisició sobre *Cartellera* ha tancat el cercle.